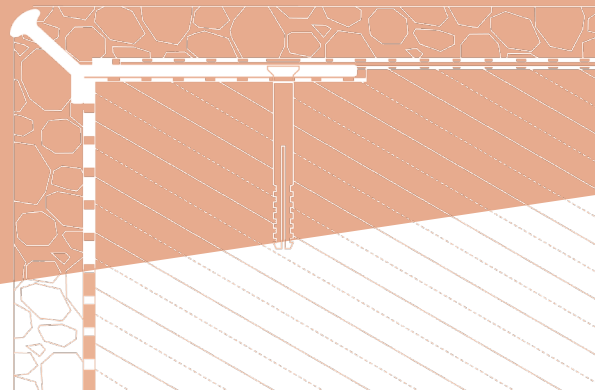


V1 V2

Profile schodowe V1 i V2 stosowane są do wykańczania (wzmacniania) stopni schodowych z okładziną żywiczną typu „kamienny dywan”.



WŁAŚCIWOŚCI

- ochrona krawędzi stopnicy
- odprowadzenie wody z poziomu stopnicy
- wysoka trwałość i pełna odporność antykorozyjna (z powłokami)
- funkcja umożliwiająca montaż taśmy led i oświetlenie stopni schodowych

DANE TECHNICZNE

BAZA	profil wykonany ze stopu aluminium AW 6060
CIĘŻAR	V ok. 125 g/mb, V2 ok. 175 g/mb
POWŁOKI	warstwa konwersyjna o gramaturze 0,6 - 1,2 g/m ² powłoka poliestrowa o grubości min. 60 µm

NARZĘDZIA

Przymiar metrowy, poziomica, nóż, wiertarka elektryczna, mieszarka, paca stalowa, sznurek, ołówek, szpachelka, ręczna lub mechaniczna piła do aluminium. Piła mechaniczna powinna być przeznaczona do cięcia aluminium z właściwą tarczą, tak aby nie dopuścić do uszkodzenia powłoki profilu w strefie cięcia.

PODŁOŻE

Podłoże powinno być nośne, równe i wolne od zanieczyszczeń. W przypadku, gdy podłożem jest podkład cementowy, powinien być związany (28 dni od wykonania) i posiadać odpowiednią wytrzymałość. Celem osadzenia profilu schodowego w płaszczyźnie stopnicy, wzdłuż jej krawędzi powinien być uskok: V szerokości 30 mm i głębokości 1,5 mm, V2 szerokości 45 mm i głębokości 1,5 mm,

WARUNKI WYKONANIA

Montaż profili wykonywać w warunkach odpowiednich dla materiałów izolacyjnych i montażowych.

KOLORYSTYKA

Kolory podstawowe: szary RAL 7037, grafit RAL 7024, brąz RAL 8019 oraz wersja alu bez powłok zewnętrznych. Na zlecenie istnieje możliwość wykonania profili w dowolnym kolorze z palety RAL Classic

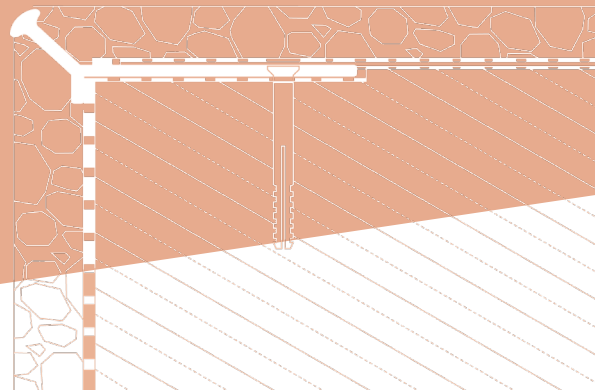
MONTAŻ

Profile schodowe V1 i V2 osadzone są na warstwie zaprawy uszczelniającej i montowane mechanicznie za pośrednictwem kołków rozporowych. Profile montować według instrukcji dostępnej na stronie internetowej:
<https://www.renoplast.pl/download>.

V1

V2

Profile schodowe V1 i V2 stosowane są do wykańczania (wzmacniania) stopni schodowych z okładziną żywiczną typu „kamienny dywan”.



ZALECENIA MONTAŻOWE

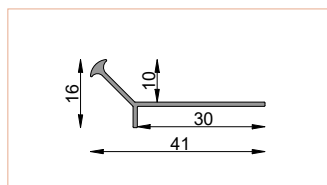
W trakcie wykonywania prac chronić powłokę lakierniczą profili przed uszkodzeniem. Niedopuszczalny jest montaż uszkodzonych profili. W przypadku zabrudzenia profili, możliwie szybko czyścić wodą i tkaniną nierysującą powierzchnię. Nie wolno dopuścić, aby zabrudzenia (np. zaprawami uszczelniającymi lub klejowymi) stwardniały na zewnętrznej powierzchni profili. Producent nie odpowiada za szkody wynikłe z niezgodnego z przeznaczeniem użycia wyrobu, stosowania nieodpowiednich materiałów towarzyszących i użycia niewłaściwych narzędzi. Prace prowadzić zgodnie z projektem, kartą techniczną, stosownymi normami, zasadami sztuki budowlanej, przepisami BHP.

ZALECENIA EKSPLOATACYJNE

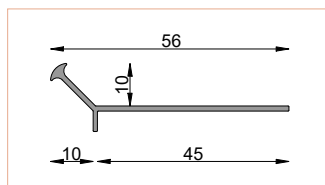
Mycie profili należy przeprowadzać przynajmniej dwa razy do roku. Do mycia najlepiej używać czystą wodę i tkaninę, nierysującą powierzchnię. Nie wolno stosować mocno kwaśnych lub mocno alkalicznych środków czyszczących, jak również środków powierzchniowo czynnych mogących reagować z aluminium. Nie wolno stosować organicznych rozpuszczalników zawierających estry, ketony, związki aromatyczne, estry glikoli, węglowodory chlorowane, itp. Po każdym myciu powierzchnia musi być natychmiast spłukana czystą zimną wodą. Nie wolno stosować soli oraz substancji chemicznych do usuwania oblodzenia w pobliżu profili. Zaleca się wykonywać dwa razy w roku przeglądy techniczne balkonów i tarasów, celem sprawdzenia stanu technicznego poszczególnych elementów. W razie ujawnienia usterek, należy je możliwie szybko usunąć.

WYMIARY

PRZEKRÓJ POPRZECZNY:

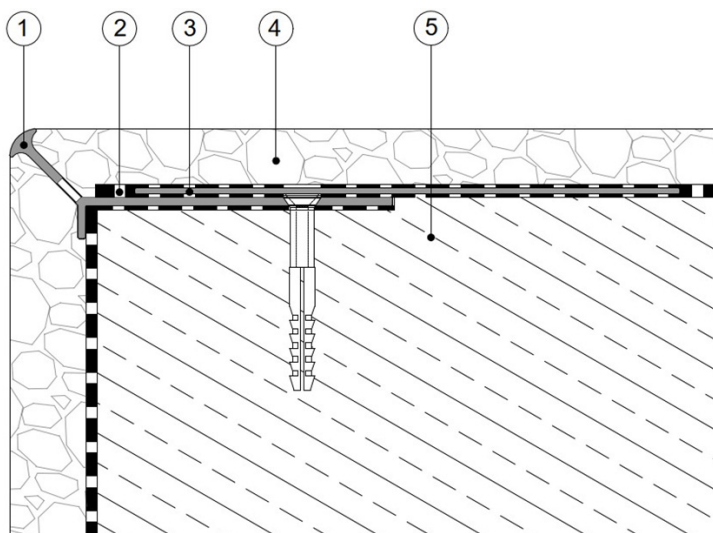


PROFIL SCHODOWY V1



PROFIL SCHODOWY V2

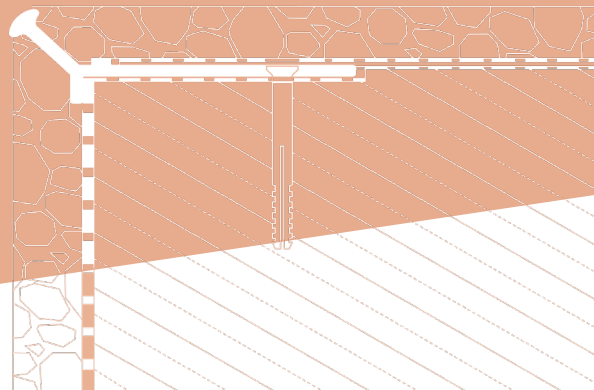
PRZYKŁAD ZASTOSOWANIA



1. Profil schodowy V
2. Hydroizolacja
3. Taśma wzmacniająca
4. Posadzka typu „kamienny dywan”
5. Konstrukcja schodów

V1 V2

Profile schodowe V1 i V2 stosowane są do wykańczania (wzmacniania) stopni schodowych z okładziną żywiczną typu „kamienny dywan”.



PROFIL SCHODOWY V1

PROFIL SCHODOWY V2

**Uwagi:**

Wersja 23.02.2026. Wraz z wydaniem niniejszej „Informacji Technicznej”, poprzednie tracą ważność. Powyższe informacje dotyczą jedynie ogólnych warunków zastosowania naszych produktów i nie zastępują projektu technicznego. W przypadku użycia w innych warunkach, wykonawca zobowiązany jest do sprawdzenia, czy produkty Renoplast są właściwe do zastosowania w tych warunkach. Podane dane w niniejszej informacji technicznej mogą się nieznacznie różnić od rzeczywistych danych, różnica może być wynikiem dopuszczalnych zmian w technologii produkcji, zmianie wymiarów narzędzi produkcji. Do współpracy z wyrobami firmy Renoplast zaleca się stosowanie materiałów sprawdzonych producentów. Odpowiedzialność Renoplast Sp. z o.o. co do zakresu i rodzaju podanych informacji może dotyczyć jedynie roszczeń w przypadku rażącego zawinienia (działania umyślnego lub niedbalstwa).

Renoplast

RENOPLAST Sp. z o.o.

tel: 33 863 78 89

biuro@renoplast.pl

www.renoplast.pl

